

大手町病院ふれあい通信



健 SUKOYAKA NET やか ネット

健和会大手町病院の理念

だれもが安心できる良い医療と福祉を患者さん、地域の皆さんとともに力を合わせて実現します。

その為に、私たちは、北九州地域の医療機関を始めとするあらゆる機関・団体との連携を強化し、地域の医療・福祉のネットワーク作りに貢献します。

CONTENTS

- 新年のごあいさつ……………2
- 共同組織強化月間……………4
- ハロードクター ……………6
- 新病院建設ピックス ……7





病院としてさらに成長を

地域の医療要求に しっかり応えられる病院へ

院長 吉野 興一郎



あけましておめでとうございます。皆様には健やかに新年をお迎えのことと、心よりお慶び申し上げます。日頃から当院の医療活動にご理解とご協力をいただいております皆様に御礼を申し上げます。

新型コロナウイルス感染症が2019年12月に中国湖北省で報告されてから2年が経過しました。パンデミックは日本社会に深刻な影響を与えています。昨年「コロナ禍を起因とした困窮事例調査」を当会の利用者に行ったところ、8ヶ月間で36事例あったことが判明しました。困窮の背景には社会保障制度の綻びと社会からの孤立、脆弱な生活基盤、不安定雇用などの問題がありました。もともと日本社会の中に潜在化していた貧困や格差が、パンデミックによって表在化していることを感じました。

私たちは、当院の理念を「だれもが安心できる良い医療と福祉を、患者さん・地域の皆さんとともに力を合わせて実現します。その為に、私たちは、北九州地域の医療機関を始めとするあらゆる機関・団体との連携を強化し、地域の医療・福祉のネットワーク作りに貢献します」と掲げています。医療にアクセスできない患者が発生しないように、地域の実態を掴み、手を伸ばす取り組みを続けていきたいと思っております。

新病院については昨年10月末に建設が終了し、いよいよ本年3月1日に開院予定です。急性期医療・救急医療の機能を強化し、地域の医療要求にしっかり応えられる病院にしたいと思います。

最後に、皆様にとりまして幸多い年になりますよう祈念いたしまして、新年のご挨拶とさせていただきます。本年もよろしくお願いいたします。

急性期病院の役割果たす看護を

総師長 高崎 玲子



謹んで新春のお慶びを申し上げます。

私は、昨年4月に大手町リハビリテーション病院より異動となりました。10年前に勤めていた時とは違い、コロナ禍での医療活動を進めながら、急性期病院としての役割を果たすことの難しさを痛感した一年でした。

今年は、3月に病院移転を控えています。現在、職員たちは引っ越しと新病院での病棟配置などのいろいろな準備に追われている毎日です。大変さもありますが、皆楽しみに準備を進めています。1月に内覧会がございますので、是非、見学に来ていただけたらと思います。

コロナ感染症も長期化する中、医療・看護に求められるものも大きくなってきております。今後も、急性期病院の看護職として、早期回復と重症化予防に努め、患者さん目線で物事を捉え看護する力、疾病だけでなく生活を見る力、住み慣れた地域を見据えた継続看護が展開できるよう取り組んでいきたいと思っております。今後とも、よろしくお願い致します。

壬寅（みずのえとら）のように

事務長 谷口 路代



新年あけましておめでとうございます。

今年は寅年、私の干支（えと）は寅、年女でございます。2022年は「壬寅（みずのえとら）」にあたり、「厳しい冬を越えて、春の芽吹きは生命力に溢れ、華々しく生まれる年になる」との意味があるようです。3月1日開院の新大手町病院が寅年・壬寅の言い伝え通り、「新しい成長の礎となる」よう全職員が心ひとつに、地域医療・住民のいのちを守る取り組みに邁進していく決意です。

2015年8月に病院建設委員会立ち上げから6年半、ようやく開設にこぎつけました。2017年7月に決定した新病院建設コンセプトは、①日本有数の救急医療を提供する病院、②職員が働きやすい病院、③患者の視点に立った安全・安心な病院、④地域の要求にこたえられる開かれた病院、⑤社会的・経済的困難を抱える人々のよりどころとなる病院です。とくに、充実した救急外来環境で365日・24時間、絶対に断らない救急医療を貫き、いつでも、だれでも、安心して必要な医療が受けられる病院としてさらに成長をし続けてまいります。引き続き、皆さまのご指導・ご協力をお願いいたします。



だれもが健康で安心して
住み続けられるまちづくりをめざして

2021年度共同組織拡大強化月間のまとめ

コロナ禍の今こそ、支え合い、助け合いを

健和会大手町病院は10月～11月の期間で「共同組織拡大強化月間」に取り組みました。

共同組織とは「民医連のあらゆる活動とともにすすめる」パートナーで、健康班会、健康まつり、青空健康チェック、趣味のサークル活動、バスハイクなど楽しい活動をしながら地域の健康づくりを進める団体です。健和会と協力している共同組織は「北九州健康友の会」です。この友の会の会員を増やし、組織を強化するのが共同組織拡大強化月間で、毎年この期間に行われます。

昨年に続き、従来通りの活動ができない状況下ではありましたが、今できることを模索しながら次のことに取り組みました。

いのちの相談所・SOSはがき

友の会と職員が協力して地域に案内を配布し、「いのちの相談所」と銘打って電話相談を受けました。大手町病院、健和会本部、大手町リハビリテーション病院、看護学院、歯科診療所、大手町在宅ケアセンターからなる大手町ブロックとして輪番で取り組み、電話とはがきで寄せられた70件超の困りごと相談に対応しました。友の会からも小倉西支部と新小倉支部から支部委員さんが電話当番に入りました。中には、電話を受けた看護師が介入の必要性を感じて報告し、ソーシャルワーカーに繋いで生活保護受給につながった例もありました。

SOSはがきの取り組みでは、届いたはがきに対して電話を掛けましたが、応答がない場合は訪問して無事を確認しました。



電話相談



お宅訪問



コロナ川柳



応募いただいた川柳

新型コロナウイルス感染症の影響で友の会活動も思うようにできない日々が続く中、「コロナと社会保障」をテーマとして、笑い、怒り、皮肉を込めて、ほんの少し憂さ晴らしをしよう、と職員と友の会が一緒に取り組みました。141句の応募作から、院長・総院長・事務長・国民運動委員により優秀賞の選考が行われます。入選作品は大手町病院1Fのエスカレーター前に掲示されます。

食糧支援 & 医療介護相談会

11月20日(土)の午後、大手町病院の駐車場で食料支援会を開催しました。フードバンク北九州ライフアゲイン様より食品の提供を受け、職員も積極的に米を提供し、120人分の食料をお渡しできました。大手町ブロックからは職員・ボランティア総勢37名のスタッフが参加しました。同時に、専門スタッフ(医師、看護師、助産師、歯科衛生士、医療ソーシャルワーカー)が対面で相談をうける「医療介護相談会」も行い、様々な困りごとを受け止めました。コロナで仕事がなくなり生活が苦しい、などの声もありました。



会員拡大

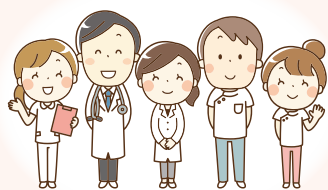


入会セット

各職場に入会セット(入会申込書、会員の特典、活動の様子が見られるパンフレット、協同基金の案内)を配布して、患者さんや出入りのある業者さんへの声掛けを促しました。インフルエンザのワクチン不足では皆様にご不安な思いをさせてしまいましたが、問い合わせがあった際には入会の声掛けを行い、外来からの入会がありました。健診課も受診者に友の会を紹介して会員が増えました。病棟では13階病棟が特に積極的に声掛けを行い、多くの入会がありました。



入会セットを活用しました



これらの取り組みを通して、端緒ではありますが地域の実態をつかみ、新しいつながりも生まれました。これで終わりではなく、取り組みを通して得たものを次につなげることが大切です。継続した取り組みを通して、健和会と北九州健康友の会が目指す「安心して住み続けられるまちづくり」をすすめていきます。

友の会の皆様におかれましては、日頃より大衆債(協同基金、協力債、寄附)にご協力いただきましてありがとうございます。上記の取り組みや新病院開院に向けて、まだまだ皆様の力が必要ですので、一層のお力添えをお願いいたします。

手を結んで地域の医療ネットワークづくりを推進しています

Hello! cooperative Clinic Doctor

健和会大手町病院にご協力いただいている医院を訪問

ハロー! ドクター 95

堂園クリニック

〒802-0816 北九州市小倉南区若園1丁目17-36
TEL 093-921-3817 FAX 093-921-3973



「訪問診療含め、地域に根差した診療を」と話す堂園孝史院長先生



医療の方針を教えてください

当院は父が昭和27年香春口に開業し、その後若園に有床診療所として移転してきました。平成10年には私が継承しており、現在は入院設備はありませんがかかりつけ医として生活習慣病を主に、診療しております。

医院の特徴を教えてください

元来は消化器内科出身ですので胃カメラ、腹部エコーなどやりながら、住宅地の中にある診療所として地域に根ざした医療が特徴です。ご自身で通院困難な方は訪問診療も行っております。

健和会大手町病院との連携について

いつも救急患者や専門医療が必要な患者さんを診ていただいております。また、診断・治療後は迅速な診療情報の提供をいただきスムーズに病診連携ができています。

趣味や休日の過ごし方は？

残念ながら特に自慢するような趣味はありません。ゴロゴロしているか、家族サービスです(笑)。



読者のみなさんにひとこと

健康寿命を延ばすことが大切です。定期的な診察と運動や食事に気をつけていきましょう。また、新型コロナウイルス感染は落ち着いていますが次の流行が懸念されます。人混みを避け、手洗い・うがいの励行が必要です。

地域のかかりつけ医として内科全般を診療されています。訪問診療、小児の予防接種などにも対応され、ご多忙の中、取材を引き受けていただき有難うございます。今後ともよろしくお願い致します。

インタビュー：石田 かおる（医療連携部）



〒802-0816 北九州市小倉南区若園1丁目17-36



新病院建設トピックス

新病院内部を紹介します。

新病院が2021年10月末無事に竣工を迎えました。新型コロナウイルス感染拡大や建設計画の変更など病院内外の情勢が激しく変動する中、建設プロジェクト開始から約7年の月日経ちようやく集大成を迎えました。今回はその完成した新病院の内部を一部紹介したいと思います。



総合受付

◀ 正面玄関入ってすぐに総合受付があります。外来の受付や会計をここでを行います。また、受付すぐ横には患者サポートセンターがあり、入退院や受診でのお困りごと等を相談できるスペースもあります。



▶ 透析室は全体的に落ち着いた雰囲気となっています。入口も入院患者さんと外来通院される患者さんで分かれており、入室も混雑なくスムーズになります。



透析



救急病棟

▲ 救急外来横に位置する救急病棟です。救急病棟ではベッドが8床入り、その内2床は個室仕様となっています。



病棟フロア



▲ 病棟フロアはスタッフステーションを囲うように病室があります。どの部屋との距離も均一ですぐに駆け付けることができます。

診療受付／午前…8:40～11:30 午後…13:30～16:00 ※午後は予約のみです。
(初診の受付は午前 8:40～11:00まで)

診療時間／午前…9:00～12:00 午後…14:00～17:00

休 診 日／日曜・祝日、第2・4土曜、年末年始(12月30日～1月3日)

外来担当医師(1月予定)

	月	火	水	木	金	土
内 科	午前 是永秀樹(糖尿) 下園孝治(再診) 近藤克洋(循環器) 吉野麻衣(初診) 山口征啓(初診)	内村作子(内科・糖尿) (3週除く) 田場正直(循環器) 中尾英太郎(内科) 下園孝治(初診) 東雲俊昭(初診)	是永秀樹(糖尿) 井上三保子(高血圧) 原田浩介(初診) 近藤克洋(循環器) 渡辺周(初診) 村上大道(初診) (9:30～)	下園孝治(再診) 井上三保子(高血圧) 河野俊一(循環器) (4週除く) 佐竹真明(消化器) 中尾英太郎(初診) (不定期) 山口征啓(内科)	名和田彩(膠原病) (10:00～) 内村作子(内科・糖尿) 下園孝治(初診) 阿部陽子(初診)	是永秀樹(糖尿) 田場正直(初診) 金澤剛志(初診) 山下哲史(初診) 桐谷浩一(初診)
外 科	午前 松山 晋平 松山 純子	三宅 亮	輪 番 古城 都	三宅 亮 香川 正樹	松山 晋平 奥川 郁 久保 佑樹	①三宅亮 ③古城都 ⑤松山 純子
整形外科	午前 酒井 和裕(手外科) 馬渡 玲子	古川 雄樹(手外科) 濱崎 将弘(脊椎外科) 鳴戸 聡雄	吉野興一郎(リウマチ) 坪根 徹(手外科) 原口 和史(関節外科)	永吉 信介 酒井 和裕 (手外科・スポーツ) 馬渡 玲子	古川 雄樹(手外科) 濱崎 将弘(脊椎外科) 原口 和史(関節外科)	輪 番 ③辻 王成
脳神経科	午前 非常勤輪番	奥 高行	非常勤輪番	非常勤輪番	奥 高行	輪 番
産婦人科	午前 佐々木俊雄 今井 彰子 妹尾 悠	佐々木俊雄 今井 彰子	佐々木俊雄 今井 彰子 妹尾 悠	佐々木俊雄 今井 彰子	佐々木俊雄 今井 彰子 妹尾 悠	輪 番
耳鼻科	午前 土生 秀明 増野 賢二	増野 賢二	土生 秀明 増野 賢二	土生 秀明 増野 賢二	土生 秀明 増野 賢二	土生 秀明
皮膚科	午前 山本 淳子	田島 翔子	田島 翔子	山本 淳子	田島 翔子	輪 番
形成外科	午前 増田 大介	多田 英行	増田 大介	多田 英行	多田 英行	輪 番
泌尿器科	午前 栗栖 弘明	松田 健二	栗栖 弘明	池田 英夫	池田 英夫	輪 番
小児科	午前 後山 和彦 午後 後山 和彦	後山 和彦 後山 和彦	水野なすな	後山 和彦 後山 和彦	後山 和彦 後山 和彦	後山 和彦
眼 科	午前 午後 二見 拓磨	奥 一真	浅野 利彰		岡本 美里	

特別診療 (予約制)	午 前	感染症科 海外渡航・ワクチン(月曜～金曜 10:30～12:00)
	午 後	高血圧 井上三保子(月曜)
		脳神経外科 頭痛専門(水曜) 米田 浩
		脳神経外科 パーキンソン・てんかん・痛み専門(①③⑤月曜・①土曜) 井本 浩哉(山口大学 脳神経外科)
		精神科 吉村 真由美(火曜)
		労働衛生 田村 昭彦(第2・4月曜日)
		病理診断 松木 康真(水曜・金曜)
		フットケア外来 石井 義輝(第2火曜日)
		呼吸器内科 東 泰幸(火曜/14:00～17:00)
呼吸器内科 川口 貴子(金曜/14:00～17:00)		

ご注意ください

- 第2・第4土曜日は休診になります。
- 診療体制が変更される場合がありますので、詳細はお問い合わせください。
- 午後の内科診療は、予約の方を対象とした専門外来のみです。
- 水曜の耳鼻科は検査のため11時以降1時間程度中断することがあります。


表紙の写真

休診日のお知らせ

1月 1・2・3・9・10・
16・22・23・30日

2月 6・11・13・20・
23・26・27日

出雲大社とウサギ



日本神話(古事記)に出てくる「因幡の白兔」というお話をご存知でしょうか。因幡に向かう大國主命オホクニヌシノミコトがその途中、ワニ(サメ)に皮を剥がされ先に通った神々にも意地悪をされ泣いていた一匹のシロウサギを助けます。その後出雲の国に遅れて到着したにも関わらず、大勢の神々の中から八上比売ヤカミヒメという美しい姫に見初められるというお話です。そのため大國主命を御祭神とする出雲大社やその周辺にはウサギをモチーフとした彫刻などがたくさんあります。

By : mañana

- 広報誌に関するご意見・ご要望は下記までお願いします。
差出先の明記がある方には直接ご連絡にて説明させて頂くこともあります。

公益財団法人 健和会

健和会大手町病院 広報委員会

〒803-8543 北九州市小倉北区大手町15-1
TEL 093-592-5511 (代)
FAX 093-592-5966
E-mail renkei@kenwakai.gr.jp
http://www.kenwakai.gr.jp/